

ALL FOR SCAN

Versione Twain

Manuale Utente

Versione 2.0A00

Luccarelli Srl

1. Cos'è ALL FOR SCAN

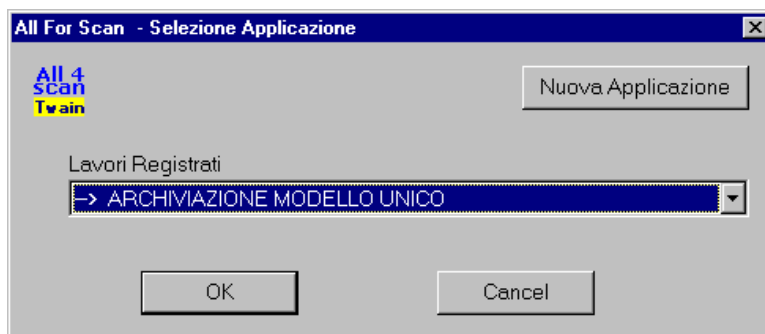
"All For Scan" è un software per l'archiviazione ottica dei documenti, per scanner che usano le interfacce Kofax o Twain.

Ideato e sviluppato per soddisfare svariate esigenze, All For Scan vi permette di

- acquisire le immagini in formato TIFF e Multi-TIFF
- definire con 9 livelli la modalità di acquisizione dei documenti
- acquisire il fronte o il fronte/retro
- inviare le immagini acquisite ad un server di rete
- memorizzare per ogni lavoro i settaggi dello scanner (nella versione Kofax)

2. Avvio di All For Scan

Al momento dell'avvio, "All For Scan" visualizza una maschera, come raffigurato nella figura sottostante, dove poter scegliere il lavoro da avviare, oppure accedere alla creazione di un nuovo lavoro

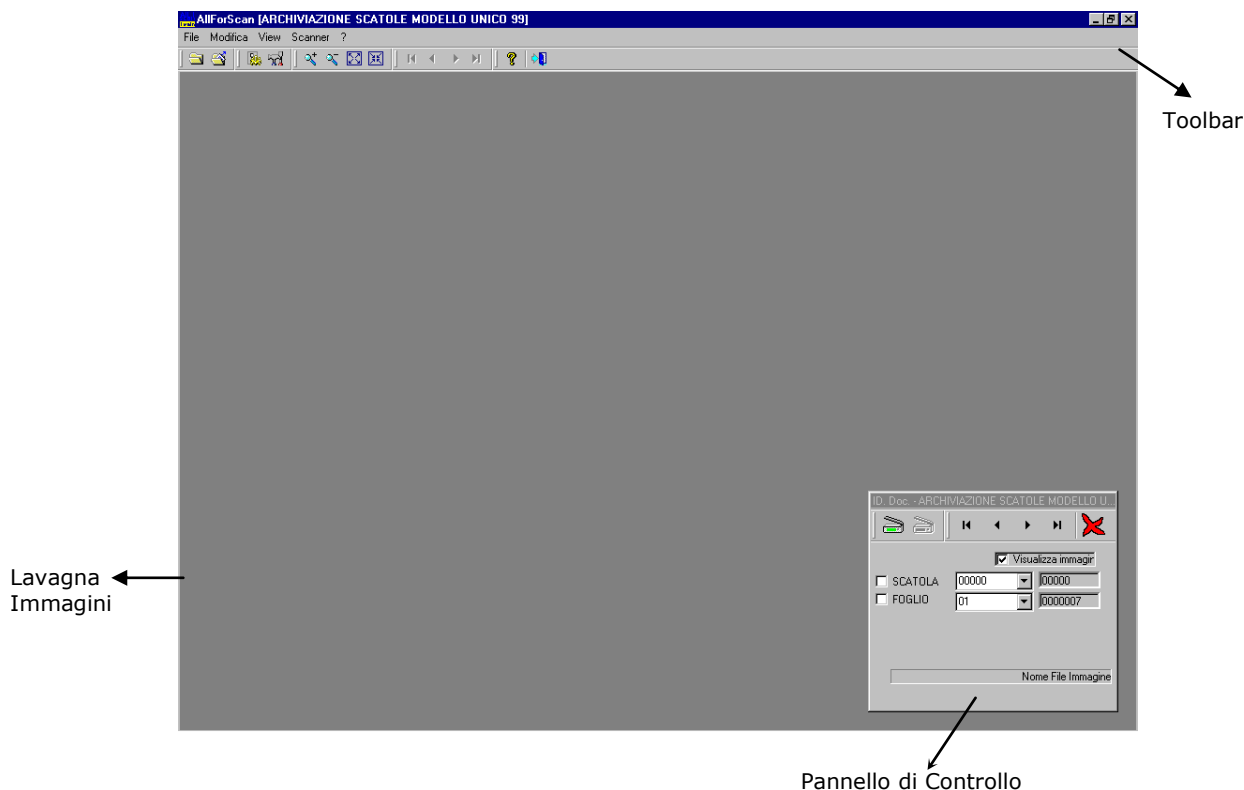


2.1 Descrizione Tasti e Campi

Elemento	Descrizione
Nuova Lavorazione	Tasto per accedere alla funzionalità di creazione di un nuovo lavoro. (Vedi Creazione di un Lavoro"
Lavori Registrati	Elenco dei lavori già presenti in archivio da dove è possibile scegliere un lavoro precedentemente registrato
Ok	Tasto per avviare l'acquisizione immagini per il lavoro visualizzato in <i>Lavori Registrati</i> (vedi Maschera Principale)
Cancel	Tasto per annullare l'esecuzione del Programma

3. COME APPARE

All'avvio "All For Scan" appare come raffigurato nella figura sottostante



3.1 Descrizione Oggetti

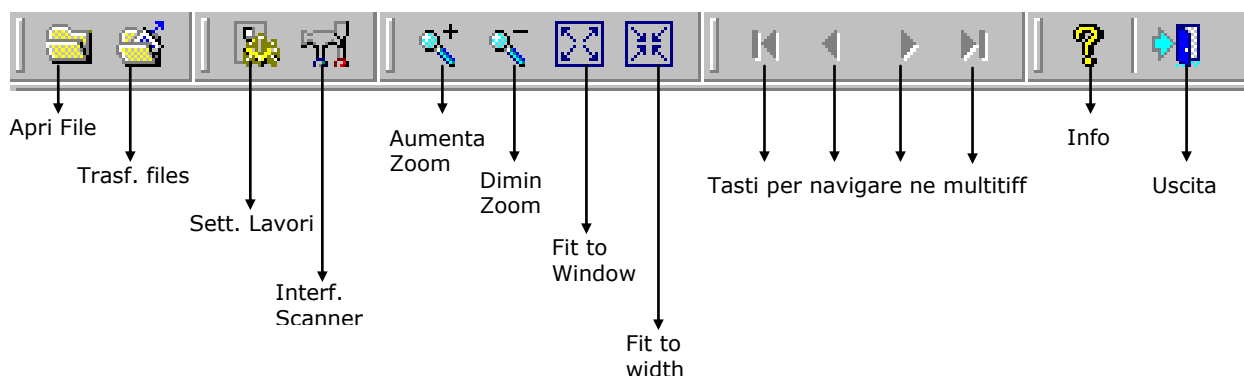
Oggetto	Funzione
Toolbar	Toolbar di sistema da dove poter accedere, in modo veloce, alle funzionalità del sistema
Lavagna Immagini	Lavagna dove vengono visualizzate le immagini
Pannello di Controllo	Pannello di controllo da dove l'acquisizione immagini

3.2 Descrizione Menu

Voci menu		Descrizione	
File	Apri	Consente di aprire un file immagine	
	Invio	Consente di aprire la finestra per l'invio dei files al server	
	Chiudi	Consente di chiudere All For Scan	
Modifica	Lavori	Settaggi	Consente di aprire la finestra dei settaggi del lavoro aperto.
View	Fit to Window		Visualizza l'immagine per intero nella Lavagna Immagini
	Fit to Width	Visualizza l'immagine alla massima larghezza sulla Lavagna	
	Zoom 25%	Visualizza l'immagine con zoom al 25%	

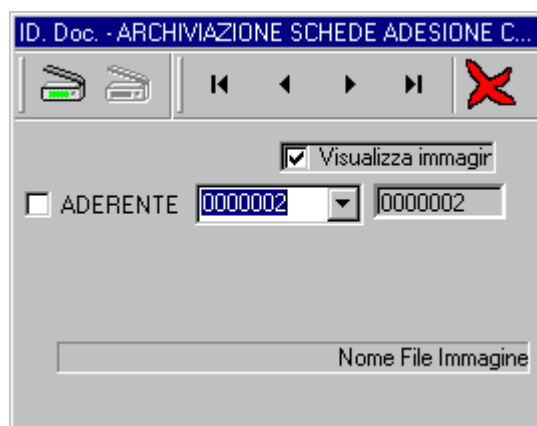
	Zoom 50%	Visualizza l'immagine con zoom al 50%		
	Zoom 100%	Visualizza l'immagine con zoom al 100%		
	Zoom 200%	Visualizza l'immagine con zoom al 200%		
Scanner	Seleziona Sorgente Twain		Consente di selezionare la sorgente TWAIN da dove ricevere le immagini	
	Settaggi		Consente di richiamare l'interfaccia grafica della sorgente TWAIN selezionata e settare i parametri di acquisizione	
	Settaggi Avanzati	Ruota	0	Ruota l'immagine di 0 gradi dopo l'acquisizione
			90	Ruota l'immagine di 90 gradi dopo l'acquisizione
			180	Ruota l'immagine di 180 gradi dopo l'acquisizione
270			Ruota l'immagine di 270 gradi dopo l'acquisizione	
Fronte / Retro		Permette di specificare la modalità d'acquisizione dello scanner. Se abilitata questa voce, permette di ridenominare i file in fase di acquisizione, come specificato nei settaggi del lavoro		
?		Informazioni sul software		

3.2 Il Toolbar





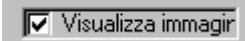



3.2 Pannello di Controllo

Il pannello di controllo consente di gestire l'acquisizione delle immagini.

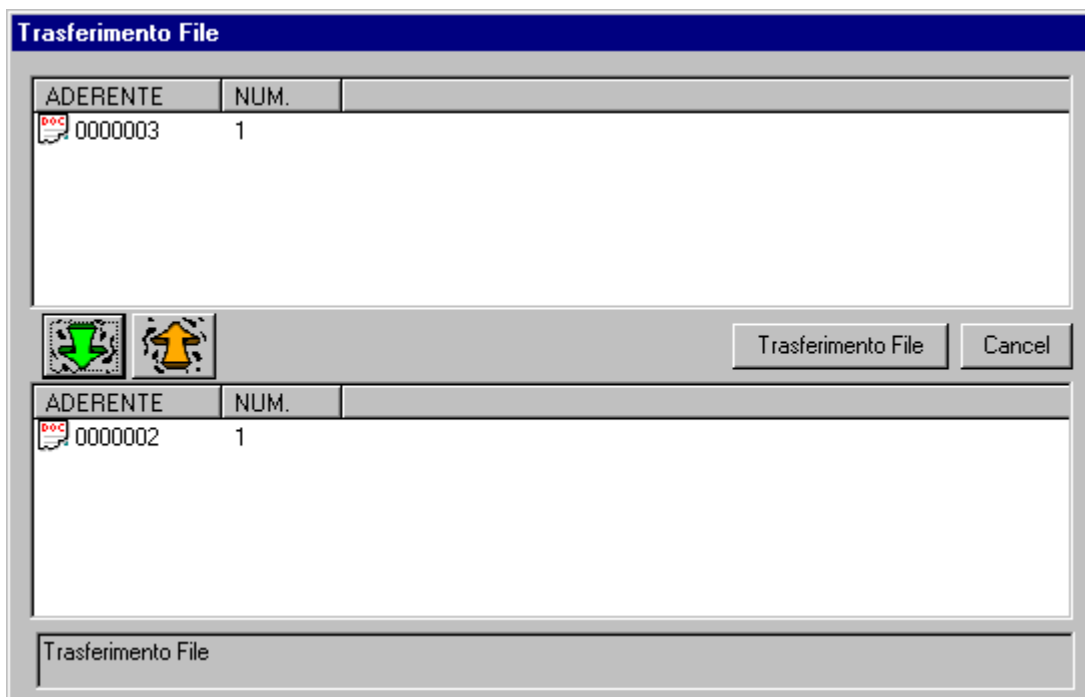


3.2.1 Descrizione Tasti e Campi

OGGETTO		DESCRIZIONE
	Avvio Scanner	Tasto per avviare lo scanner
	Stop Scanner	Tasto per fermare lo scanner
	Navigazione Files	Tasti per navigare nei files presenti nella directory del lavoro corrente
	Cancellazione	Tasto per cancellare il file visualizzato nella lavagna immagini
	Anteprima	Check per abilitare o disabilitare l'anteprima dei files durante l'acquisizione
	Info Livello	<p>Questo gruppo di oggetti sono ripetuti nel pannello di controllo, tante volte quanti sono i livelli impostati nel lavoro corrente.</p> <p>Il check consente di bloccare il livello e inibire l'operatore alla modifica del valore.</p> <p>Il primo campo testo consente di definire il valore del livello, mentre il secondo visualizza il valore durante la scansione</p>

3.3 Invio Documenti

La funzionalità "Invio Documenti" consente di inviare le immagini ad un server.
Questa funzionalità si può avviare dal toolbar oppure dal menù tramite la voce File>Invio



Nella lista superiore vengono visualizzati tutti i file presenti nella directory del lavoro selezionato.

Per trasferire i files bisogna eseguire le seguenti operazioni:

1. Selezionare dalla lista superiore i files che si vogliono trasferire
2. Premere il tasto con la freccia verde verso il basso per portare i file selezionati nella lista di sotto
3. Premere il tasto "trasferimento File" per trasferire i files.

Per riportare nella lista superiore dei file basta selezionarli dalla lista di sotto e premere il tasto con la freccia verso l'alto.

Per uscire dal pannello di trasferimento files premere il tasto "Cancel".

4. SETTAGGI

4.1 Creazione di un nuovo lavoro

Per creare un nuovo lavoro bisogna eseguire i seguenti passaggi:

1. Premere il tasto "Nuova Applicazione" dalla maschera d'avvio di "All For Scan"
2. Impostare tutti i parametri del nuovo lavoro con la maschera dei "settaggi lavoro" (vedi 4.2 *Settaggi Lavoro*)

Dopo aver creato la nuova applicazione, uscire e rientrare da "All For Scan" per rendere il lavoro attivo

4.2 Settaggi Lavoro

La maschera di "Settaggi Lavoro" consente di specificare tutti i parametri per ogni lavoro, ed è accessibile tramite il menu Modifica>Lavori>Lavori o tramite l'apposito tasto sul toolbar.

Come si può notare dalla figura sovrastante, il pannello dei settaggi è divisa in cartelle. Le cartelle che possono presentarsi sono

1. Applicazione – dove definire i dati generali del lavoro
2. Livello X (max 9) – dove definire le informazioni per i vari livelli previsti
3. Trasferimento – dove definire le informazioni per il trasferimento dei file sul server

4.2.1 Cartella Applicazione

Oggetto	Descrizione
Applicazione	Campo testo dove specificare il nome dell'applicazione

File Settaggi Scanner	Campo testo dove specificare il nome del file dove salvare i settaggi dello scanner; <i>Alcune interfacce TWAIN non permettono la lettura e quindi il salvataggio dei parametri dello scanner</i>
File Settaggi Parametri Doc	Campo testo dove specificare il nome del file dove salvare i parametri di uscita dall'applicazione
Disco/Directory scarico	Path dove devono essere memorizzate le immagini durante la scansione
Nome Fronte	Estensione con la quale devono essere memorizzati le immagini dei front dei documenti scansionati
Nome Retro	Estensione con la quale devono essere memorizzati le immagini dei retro dei documenti scansionati
Numero Livelli	Numero dei livelli previsti per l'applicazione. I livelli servono a definire come archiviare i documenti
Livello Automatico	Numero del livello modificato dopo ogni scansione di documento (ignorato in caso di MultiTiff)
Multi Tiff	Check per abilitare la creazione di Multitiff
Disco di Lavoro	Nome del disco dove salvare le immagini in caso di MultiTiff. Questo disco se è il nome di una RAM DRIVE consente di non rallentare il sistema
Max Documenti	Numero max di immagini che può contenere un MultiTiff
Num Livello su cui operare	Campo che consente di definire su quale livello bisogna agire quando il MultiTiff in fase di scansione contiene il max numero di immagini che può contenere
Operazione a Max Documenti	Operazione da eseguire quando il MultiTiff è arrivato al num max di documenti. Selezionare "+" per aumentare il nome del file di 1, altrimenti scegliere "-" per diminuire di 1

4.2.2 Cartella Livelli

Oggetto	Descrizione
Descrizione Livello	Campo testo dove specificare il nome del livello
File Controllo Input	Nome dell'eventuale file di controllo dove controllare i possibili valori; il file deve essere un file ASCII con i record che terminano con OD OA
N. Max Car	Numero massimo di caratteri che andranno a comporre il livello
Composizione Nome	<p>Come contribuirà il livello alla costruzione del nome file immagine:</p> <ul style="list-style-type: none"> • \$"NumLivello" #"NumCarattere" % aggiunge al nome del file il carattere numero "NumLivello" del livello "NumLivello" <p>Se "NumLivello" è uguale a "F" viene presa in esame l'estensione dal Front documento o Retro documento, a seconda se l'immagine sia di un front o di un retro di un documento.</p> <p>Se "NumCarattere" è uguale a "*" vengono aggiunti tutti i caratteri</p> <ul style="list-style-type: none"> • \$-X% torna indietro sul nome del file di X posizioni
A vuoto	Il nome del file in caso l'operatore non inserisca niente

Obbligatorio	Flag che indica se il valore deve essere obbligatoriamente riempito
--------------	---

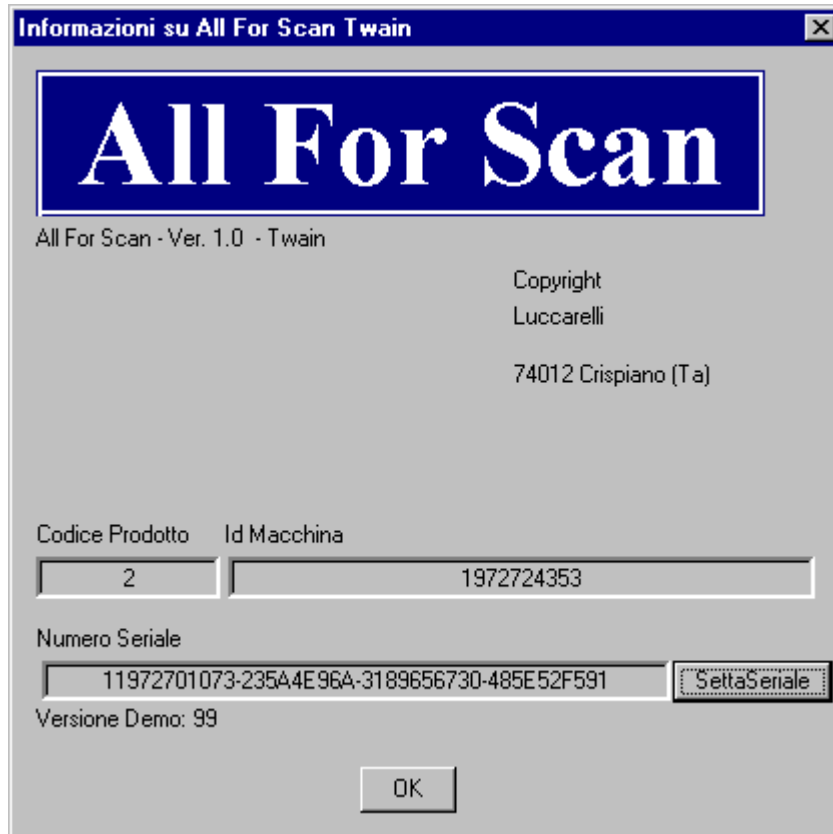
4.2.3 Cartella Trasferimento

Oggetto	Descrizione
Trasferimento Document	Flag che abilita il trasferimento dei documenti
N. Livelli da Visualizzare x Trasferimento	Numero di livelli da visualizzare nella maschera di trasferimento, dove per ogni gruppo di documenti verrà visualizzato il numero totale di immagini
Invia a	Path dove inviare le immagini
Creazione File Log	Abilitazione della creazione di un file log durante il trasferimento
Nome File Log	Nome del file log
Num Livelli da inserire nel file log	Numero di livelli, a partire dal livello 1, da inserire nel file log
Inserire Num File	Abilitazione all'inserimento nel file Log del numero di file per il gruppo di documento
Inserire Directory Base	Abilitazione all'inserimento nel file Log la directory di base

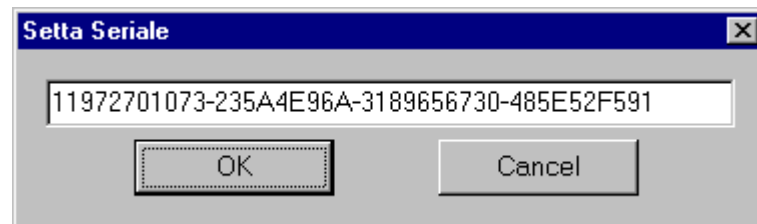
5. Come settare il Numero Seriale

Per settare il numero Seriale, comunicato dal produttore del software, bisogna eseguire i seguenti passi:

1. Accedere alla maschera info di "All For Scan"



2. Premere il Tasto "Setta Seriale"
3. Inserire nella maschera che appare il seriale e premere il tasto OK



Se il numero seriale non è corretto, il sistema lo segnalerà tramite una scritta sotto il numero seriale. Esempio "Versione Demo XXX".

Il programma non permetterà la scansione dei documenti se il numero seriale non è corretto.

Per ottenere il numero seriale, bisogna richiederlo al produttore via fax al numero 0998115092 su carta intestata, comunicando i seguenti dati:

1. Ragione Sociale
2. Codice Prodotto
3. Id Macchina
4. Numero fax e/o indirizzo email